

# DUSEM<sup>®</sup>

DIŞ HEKİMLİĞİNDE UZMANLIK SINAVI EĞİTİM MERKEZİ

## DIŞ HEKİMLİĞİ UZMANLIK EĞİTİMİ

### GİRİŞ SINAVI

### (DUS)

**25 NİSAN 2024**

ADINIZ	:	.....
SOYADINIZ	:	.....
T.C. KİMLİK NO	:	.....
SALON NO	:	.....

## TEMEL BİLİMLER - KLİNİK BİLİMLER

### GENEL AÇIKLAMA

- Bu sınavda her adaya bir cevap kağıdı ve bir soru kitapçığı verilecektir. Soru kitapçığının kapağındaki ilgili yerlere adınızı, soyadınızı, TC kimlik numaranızı yazmayı unutmayınız.
- Bu sınavda verilen toplam cevaplama süresi 2,5 saat (150 dakika) sürmektedir. Diş Hekimliği Temel Bilimler testi'nde 40 soru, Diş Hekimliği Klinik Bilimler testi'nde 80 soru, toplam 120 soru bulunmaktadır.
- Bu kitapçıkta soruların cevapları, kitapçıkla birlikte verilen cevap kağıdında ayrılmış olan yerlere, kurşunkalemle işaretlenecektir. Cevap kağıdı buruşturulmayacak, üzerine gereksiz hiçbir işaret konmayacaktır.
- Bu kitapçıkta her sorunun sadece bir doğru cevabı vardır. Bir soru için birden fazla cevap yeri işaretlenmişse o soru yanlış cevaplanmış sayılacaktır.
- Bu testler puanlanırken doğru cevaplarınızın sayısından yanlış cevaplarınızın sayısının dörtte biri düşülecek ve kalan sayı ham puanınız olacaktır. Bu nedenle bir soru hakkında hiç bir fikriniz yoksa o soruyu boş bırakınız. Ancak, soruda verilen seçeneklerden birkaçını eleyebiliyorsanız kalanlar arasından doğru cevabı kestirmeniz yararınıza olabilir.
- Cevaplamaya istediğiniz testin istediğiniz sorusundan başlayabilirsiniz. Bir soruyla ilgili cevabınızı, cevap kağıdında o soru için ayrılmış olan yere işaretlemeyi unutmayınız.
- Sınavda uyulacak diğer kurallar bu kitapçığın arka kapağında belirtilmiştir.

**DIŞ HEKİMLİĞİ TEMEL BİLİMLER TESTİ**

Bu testte sırasıyla; Anatomi, Histoloji & Emriyoloji, Fizyoloji, Tıbbi Biyokimya, Tıbbi Mikrobiyoloji, Tıbbi Patoloji, Tıbbi Farmakoloji, Tıbbi Biyoloji ve Genetik soruları bulunmaktadır.

- Aşağıdakilerden hangisi canalis opticus içinden geçmez?**
  - Nervus opticus
  - Arteria infraorbitalis
  - Arteria ophthalmica
  - A. centralis retinae
  - V. centralis retinae
- Boyunda regio cervicalis lateralis'de (Trigonum cervicale posterius) musculus levator scapula'nın ön yüzü ile yakın yakın komşuluk yapan sinir aşağıdaki seçeneklerden hangisinde verilmiştir?**
  - N. accessorius
  - N. phrenicus
  - N. suboccipitalis
  - N. alveolaris inferior
  - N. laryngeus recurrens
- Aşağıdakilerden hangisi Fibröz bir eklem değildir?**
  - Symphysis
  - Syndesmosis
  - Schindylesis
  - Suturalar
  - Gomphosis
- Vena cerebri magna (galen veni) hangi beyin sisternası içindedir?**
  - Cisterna interpedicularis
  - Cisterna pontocerebellaris
  - Cisterna ambiensis (quadrigemin)
  - Cisterna cerebellomedullaris
  - Cisterna fossa lateralis cerebri
- Nervus facialis aşağıdaki kaslardan hangisinin motor inervasyonunu sağlar?**
  - M. stylopharyngeus
  - M. tensor tympani
  - M. tensor veli palatini
  - M. digastricus venter posterior
  - M. digastricus venter anterior
- Aşağıdakilerden hangileri arcus aortae'den çıkan dallardır?**
  - Truncus brachiocephalicus
  - Arteria carotis communis sinistra
  - Arteria carotis communis dextra
  - Arteria subclavia dextra
  - Arteria subclavia sinistra
  - I-II-III
  - I-II-V
  - III-IV-V
  - II-III-IV
  - III-IV-V
- Aşağıdaki olaylardan hangisi fertilizasyon (döllenme) öncesi gerçekleşir?**
  - Zona reaksiyonu
  - Kapasitasyon reaksiyonu
  - Oositte ikinci mayoz bölünmenin tamamlanması
  - Yarıklanma ile blastomerlerin oluşumu
  - Kompaksiyon

8. Aşağıdakilerden hangisi golgi aygıtının görevleri arasında **değildir**?

- A) Salgı veziküllerinin oluşturulması
- B) Posttranslasyonel glikozillenme
- C) Lizozomal enzimlerin paketlenmesi
- D) Glikolipidlerin modifikasyonu
- E) Hatalı ya da yanlış katlanmış proteinlerin yıkılması

9. Epidermin histolojik incelenmesinde hangisi genellikle ayak tabanı gibi kalın derilerde tespit edilir?

- A) Stratum lucidum
- B) Stratum spinosum
- C) Stratum granulosum
- D) Stratum basale
- E) Stratum corneum

10. Düz kasın kasılma mekanizması ile ilgili aşağıdaki bilgilerden hangisi yanlıştır?

- A) Kas kasılmasında kalsiyum anahtar rol oynamaktadır.
- B) Düz kasta kalsiyumun bağlanacağı troponin molekülü yoktur.
- C) Çapraz köprüleri troponin yerine kalmodulini aktive eder.
- D) Hücre içinde kalsiyum miktarının düşmesi miyozin fosfatazi inhibe eder.
- E) Kalsiyum-kalmodulin kombinasyonunun miyozin hafif zincir kinaz enzimini aktive eder.

11. Aşağıdakilerden hangisi astrositlerin görevleri arasında **değildir**?

- A) Metabolitlerin nöronlara ulaştırılması ve son ürünlerin uzaklaştırılması
- B) Kan-beyin bariyerinin oluşturulması
- C) Ventrikül duvarlarında kapillerler ile birlikte koroid pleksusu oluştururlar.
- D) Nörotransmitterlerin sinaptik aralıkla sınırlandırılması ve fazlasının pinositozla uzaklaştırılması
- E) Ekstrasellüler iyon dengesinin sürdürülmesi

12.

- I. Adenozin
- II. Laktat
- III. Endotelin

**Yukarıdakilerden hangilerinin konsantrasyonunun yerel olarak artışı, o bölgedeki damar düz kaslarında gevşemeye yol açar?**

- A) Yalnız I
- B) Yalnız II
- C) Yalnız III
- D) I ve II
- E) II ve III

13. Aşağıdakilerden hangisi oksijen-hemoglobin disosiyasyon eğrisini sağa kaydırarak hemoglobinin oksijene olan afinitesinde azalma yapar?

- A) Karbondioksit azalması
- B) pH azalması
- C) Sıcaklık azalması
- D) 2-3-Difosfogliserat azalması
- E) Karbonmonoksit zehirlenmesi

14. Beslenme davranışını etkileyen aşağıdaki olaylardan hangisi iştahı azaltır?

- A) Leptin artışı
- B) Nöropeptit Y artışı
- C) Ghrelin artışı
- D) İnsülin azalması
- E) Oreksin-A artışı

15. I. Sodyum azalır.  
II. Potasyum artar.  
III. Hidrojen iyonu azalır.  
**Aldosteron etkisiyle plazmada yukarıdakilerden hangisi/hangileri gerçekleşir?**
- A) Yalnız I  
B) Yalnız II  
C) Yalnız III  
D) I ve II  
E) II ve III
16. **Aşağıdakilerden hangisi peptid yapıda bir hormonun özelliğidir?**
- A) Reseptörü hücre içindedir.  
B) Plazmada taşıyıcı proteine bağlanarak taşınır.  
C) Yağda çözünürler.  
D) Uyarı geldikten sonra sentezlenir, vezikülde depolanmaz.  
E) G proteinleri ve ikincil haberciler aracılığı ile sinyal iletir.
17. **Pıhtılaşma sisteminde yer alan enzimlerin aktivitesi hangi mekanizma ile kontrol edilir?**
- A) Zimojen aktivasyonu  
B) Peptid grup transferi  
C) Kovalent modifikasyon  
D) Protein sentezi düzeyinde düzenlenme  
E) Allosterik aktivasyon
18. **Biyotin eksikliğinden aşağıdaki metabolik yollardan hangisi doğrudan etkilenir?**
- A) Glikoliz  
B) Yağ asiti sentezi  
C) Pentoz fosfat yolu  
D) Kolesterol sentezi  
E) Keton cisimlerinin yıkımı
19. **Aşağıdaki hormonlardan hangisi hücre membranından difüzyonla geçerek hücre içindeki guanilat siklazı aktive ederek metabolik etkisini gösterir?**
- A) Atrial natriüretik peptid  
B) Brain natriüretik peptid  
C) Tromboksan A2  
D) Retinoik asit  
E) Nitrik oksit
20. **Hem halkasının sentezinde görev alan sitozolik enzimlerden hangisi yapısındaki çinko nedeniyle ağır metale karşı duyarlıdır?**
- A) Ferroşelataz  
B) Protopofirinojen oksidaz  
C) ALA sentetaz  
D) ALA dehidrataz  
E) Üroporfirinojen 1 sentetaz
21. **Protein yapısında  $\alpha$  heliks yapıyı bozduğu halde beta dönüşlerde tercih edilen aminoasit aşağıdakilerden hangisidir?**
- A) Serin  
B) Glisin  
C) Lizin  
D) Histidin  
E) Glutamat
22. **Denovo yağ asidi biyosentezinde yağ asidi sentaz kompleksi tarafından sentezlenen yağ asitlerinin yapısı aşağıdakilerden hangisidir?**
- A) 16 karbonlu doymuş  
B) 12 ile 20 karbonlu doymamış  
C) 16 karbonlu doymuş, dallı zincirli  
D) 22 karbonlu çoklu doymamış  
E) 19 Karbonlu doymuş

23. Aşağıdaki kimyasal maddelerden hangisi antiseptik olarak kullanılabilir?

- A) Povidon iyot
- B) Ortoftaldehit
- C) Perasetik asit
- D) Formaldehit
- E) Hidrojen peroksit

24. Soğuk aglütinasyon testinin tanısında kullanıldığı primer atipik pnömoninin en sık etekeni olan bakteri aşağıdakilerden hangisidir?

- A) Chlamydomphila pneumoniae
- B) Mycoplasma pneumoniae
- C) Coxiella burnetii
- D) Legionella pneumophila
- E) Francisella tularensis

25. Hepatit B virüsüne ilişkin serolojik göstergelerden hangisi serumda saptanmaz?

- A) Anti-HBs
- B) HBsAg
- C) HBeAg
- D) HBcAg
- E) Anti-HBcIgG

26. Flukonazole doğal direnç gösteren Candida türü aşağıdakilerden hangisidir?

- A) Candida albicans
- B) Candida tropicalis
- C) Candida parapsilosis
- D) Candida lusitanea
- E) Candida krusei

27. Antijen sunan hücreler (makrofajlar veya doku makrofajları) hangi molekülle Th (yardımcı T lenfosit, Thelper) lenfositlere antijenleri sunarlar?

- A) MHC sınıf I
- B) CD4
- C) CD8
- D) CD2
- E) MHC sınıf II

28. Diş palağında erken kolonize olan bakteri aşağıdakilerden hangisidir?

- A) Fusobacterium nucleatum
- B) Propionibacterium acnes
- C) Porphyromonas gingivalis
- D) Treponema denticola
- E) Aggregatibacter actinomycetemcomitans

29. Aşağıdakilerden hangisi hücre zedelenmesinde sitoplazmada artan kalsiyumun etkilerinden değildir?

- A) Katalaz aktivasyonu
- B) Proteaz aktivasyonu
- C) Endonükleaz aktivasyonu
- D) Kaspaz aktivasyonu
- E) Myeloperksidaz aktivasyonu

30. Desmoglein-3'e karşı IgG tipinde antikorlar gelişir. Antijen-antikor kompleksleri komplemanı aktive eder ve desmozomlar parçalanır. Deride ve oral mukozada akantoliz gelişir. İlerleyen süreçte bu akantolitik alanlarda intraepitelyal vezikül ve büller gelişir.

Tanımlanan hastalıkta akantoliz ve intraepidermal büllerin gelişimi hangisi ile açıklanabilir?

- A) Tip 1 aşırı duyarlılık reaksiyonu
- B) Tip 2 aşırı duyarlılık reaksiyonu
- C) Tip 3 aşırı duyarlılık reaksiyonu
- D) Tip 4 aşırıgecikmiş hipersensitivite
- E) Tip 4 hücre bağımlı sitotoksiste

31. 32 yaşında kadın hasta alt dudak mukozası iç yüzünde gelişen lezyon nedeniyle başvurduğu klinikte yapılan incelemede dudak mukozasından kabarık 1 cm çapında pembe beyaz renkli polipe lezyon görülüyor ve eksize ediliyor. Lezyonun histopatolojik incelenmesinde yüzey epitelinde akantoz ve hiperkeratoz, subepitelyal stromada kollenden zengin stromada matür fibroblast proliferasyonu görülüyor. Stromada seyrek perivasküler lenfositik infiltrasyon saptanıyor.

**Olguda en olası tanı hangisidir?**

- A) Pyojenik granülom
- B) Periferik dev hücreli granülom
- C) Santral dev hücreli granülom
- D) Travmatik fibrom
- E) Granüler hücreli tümör

32. Aşağıdakilerden hangisi odontojenik miksomla ilgili yanlıştır?

- A) Kemik içi yerleşimli tek miksomdur.
- B) Aselüler stromada stellat (yıldız hücre) hücreler görülür.
- C) Benign bir tümördür ancak infiltratif olabilir.
- D) Sabun köpüğü şeklinde multiloküler radyolüsen verilir.
- E) Hem odontojenik epitel, hem de odontojenik ekto-mezenkim yapıları içeren mikst bir tümördür.

33. Sempatik sistem uyarısına bağlı ortaya çıkan aşağıdaki etkilerden hangisi propranolol tarafından bloke edilemez?

- A) Hiperreninemi
- B) Midriyazis
- C) Bronkodilatasyon
- D) Uterusta gevşeme
- E) Pozitif kronotropik etki

34. Aşağıdaki lokal anesteziklerden hangisinin potansi en düşük, etki süresi en kısadır?

- A) Prokain
- B) Tetrakain
- C) Bupivakain
- D) Ropivakain
- E) Tetrakain

35. Bifosfonatların farmakolojik özellikleri ile ilgili aşağıdaki ifadelerden hangisi yanlıştır?

- A) Kemiklerde hidroksiapatit kristallerine sekestre olarak osteoklastik etkinliği inhibe ederler.
- B) Kemiklerdeki uzun yıllar kalırlar.
- C) Oral absorpsiyonları %75-100 arasındadır.
- D) Özefageal ve gastrik irritasyon yaparlar.
- E) Çenede osteonekroz ve femur kırıklarına neden olurlar.

36. Klindamisin farmakolojik özellikleri ile ilgili aşağıdaki ifadelerden hangisi doğrudur?

- A) Stoplazmik membran geçirgenliğini artırır.
- B) Kemiklerde ve apseli dokularda etkili değildir.
- C) Beyin ve serebrospinal sıvı dışındaki dokulara yeterince dağılır.
- D) Gram(+) ve aneorobik bakterilere etki yapmaz.
- E) Psödomembranoz enterokolit tedavisinde kullanılır.

37. Bir hücre kültürüne DNA metilasyonunu inhibe eden bir enzim eklendiğinde aşağıda verilen değişikliklerden hangisi oluşmaz?

- A) Gen ekspresyon paterni farklılaşır
- B) Hücre farklılaşmasının kontrolü bozulur
- C) İnaktif genlerin oranı artar
- D) Kromatin yapısı bozulur
- E) DNA'da mutasyonlar oluşur

38. İnsan mitokondri genomuyla ilgili olarak aşıđıdakilerden hangisi dođru deđildir?

- A) ember sel tek iplikli DNA'dır
- B) Yapısında histon yoktur
- C) rRNA genleri bulundurur
- D) Mitokondri matriksinde birden fazla bulunur.
- E) tRNA genleri vardır.

39. Aşıđıdaki enzimlerden hangisi tersiyer ya da kuarterner protein yapısına sahip deđildir?

- A) Alanin amino transferaz
- B) Laktat dehidrogenaz
- C) Peptidil transferaz
- D) Enolaz
- E) Glutatyon peroksidaz

40. Aşıđıdaki histon proteinlerinden hangisi nkleozom yapılarını birbirine bađlar?

- A) H1
- B) H2A
- C) H2B
- D) H3
- E) H4

TEMEL BİLİMLER TESTİ BİTTİ.  
KLİNİK BİLİMLER TESTİNE GEÇİNİZ.

**DİŞ HEKİMLİĞİ KLİNİK BİLİMLER TESTİ**

Bu testte sırasıyla; Restoratif Diş Tedavisi, Protetik Diş Tedavisi, Ağız, Diş ve Çene Cerrahisi, Ağız, Diş ve Çene Radyolojisi, Periodontoloji, Ortodonti, Endodonti, Çocuk Diş Hekimliği, soruları bulunmaktadır.

- Dentin dokusuyla ilgili ifadelerden hangisi yanlıştır?**
  - Sekonder dentinin kalınlığı yaşla birlikte artar
  - Rengi yaşla birlikte koyulaşır
  - Yarı geçirgen bir dokudur
  - Mine-dentin sınırından pulpaya yaklaştıkça dentin geçirgenliği azalır
  - Kron dentini kök dentininden daha geçirgendir
- Aşağıdakilerden hangisi dişlerde abrazyona neden olabilen faktörlerden biri olan diş macunlarının içeriğinde yer alan aşındırıcılardan biri değildir?**
  - Propilen glikol
  - Alümina
  - Silika
  - Kalsiyum karbonat
  - Dikalsiyum fosfat dihidrat
- Aşağıdakilerden hangisi oksidasyon-redüksiyon negatif habitatlardan biri değildir?**
  - Dil
  - Mine çürüğü
  - Dentin çürüğü
  - Sement çürüğü
  - Diş
- Çürüğün mine-dentin sınırına geldiğinde yayılımının yön değiştirmesinin nedenlerinden biri olmayan hangisidir?**
  - Minenin ektoderm, dentin mezoderm kökenli olması
  - Mine-dentin sınırının hiperkalsifiye olması
  - İki farklı dokunun birleşim bölgesi olması
  - Odontoblast uzantılarının dallara ayrılması
  - Odontoblast uzantılarının anastamoz yapması
- Aşağıdaki flor tedavisi yöntemlerinden hangisinin çürüğün azalmasına etkisi diğerlerinden daha fazladır?**
  - İçme suyunun florlanması
  - Asidulefosfat florür jelin yılda 1 kez kullanımı
  - Düşük doz/yüksek sıklık gargara(günlük %0,05 sodyumflorür) kullanımı
  - Reçeteli yüksek konsantrasyonda flor (4500 ppm) içeren macun (günlük)kullanımı
  - Gümüş diamin florür (%38)kullanımı
- Aşağıdakilerden hangisi asit uygulamasının dentinde sebep olduğu durumlardan biri değildir?**
  - Smear tıkaçları ortadan kalkar
  - Dentinin geçirgenliği 5-20 kat artar
  - Dentinin yüzey enerjisi düşer
  - Dentin sıvısı hareketi artar
  - Intertübüler dentin ortadan kalkar
- Aşağıdakilerden hangisi kompozit rezinlerde görülebilen dışsal renklenmelere sebep olan faktörlerden biri değildir?**
  - Yetersiz polimerizasyon
  - Yetersiz bitirme ve polisajışlemleri
  - Kötü oral hijyen
  - Makropartiküllü ve BIS-GMA içeren rezin kullanımı
  - Sigara tüketimi



8. Aşağıdakilerden hangisi dişlerde metalik renklenmelere neden olan durumlardan biri değildir?

- A) Klorheksidin diglukonat içerikli gargaraların uzun süre kullanımı
- B) Demir ilaçlarının uzun süre kullanımı
- C) Bakır içeren ağız gargaraların uzun süre kullanımı
- D) Kalay florid içeren ağız gargaraların uzun süre kullanımı
- E) Gümüş nitrat içeren ağız gargaraların uzun süre kullanımı

9. Dentin hassasiyetiyle ilgili verilen bilgilerden hangisi yanlıştır?

- A) Sıcak uygulamaları kanaldaki sıvının pulpa yönünde hareketine neden olur.
- B) Sıcak uygulamaları dentin sıvısının akış hızını soğuk uygulamalarından daha fazla artırır.
- C) Restorasyon uygulamaları 3.basamak dentin hassasiyeti tedavi yöntemleri arasında yer alır.
- D) Kalsiyum karbonat uygulamaları protein çökmesi sağlayarak dentin hassasiyetinin giderilmesini sağlar.
- E) Sekonder ya da tamir dentini oluşumu, dentin açığa çıkmış olsa bile hassasiyet gelişmemesine neden olabilir.

10. S.mutansın oral florada diğer bakterilerin üremesini önlemek için sentezlediği antibakteriyel ürün aşağıdakilerden hangisidir?

- A) Adhesin
- B) Glukan
- C) Intraselüler polisakkaritler
- D) Bakteriosin
- E) ATPase

11. Aşağıdakilerden hangisi tam protezlerde metal kaide plağının kullanım endikasyonu değildir?

- A) Tek protez olgusu
- B) Rezorbe olmuş, sığ damaklı hastalarda
- C) Nöromüsküler kontrolü zayıf hastalar için
- D) Donders boşluğunu daraltmak için
- E) Polimerizasyon büzülmesinin fazla olabileceği derin bir damak kubbesi ve çok belirgin alveol kreti olan vakalarda

12. Aşağıdakilerden hangisi tam protezlerin tutuculuğuna etki eden anatomik faktörlerden değildir?

- A) Alveol kavsin genişliği
- B) Vestibül derinliği
- C) Stefne kemik kavitesi
- D) Alveol kretin yüksekliği
- E) Adezyon

13. Aşağıdakilerden hangisi mum duvarların ve dikey boyutun kontrolünde kullanılan estetik görünüm kriterleri arasında sayılmaz?

- A) Horizontolabial aç
- B) Nasolabial aç
- C) Labiomenta aç
- D) Camper düzlemi
- E) Rickets'in E düzlemi

14. Polimetil metakrilatın polimerizasyonu öncesinde hazırlanan akril hamuru için doğru monomer/polimer oranı hacimsel olarak aşağıdakilerden hangisidir?

- A) 3/1
- B) 2/1
- C) 1/1
- D) 1/2
- E) 1/3

15. Döküm postun çapı, mine dentin birleşim seviyesinde kök çapına göre en fazla ne kadar olmalıdır?

- A) Kron çapından 2 mm daha küçük olmalıdır
- B) Kron çapının en fazla dörtte biri kadar olmalıdır
- C) Kron çapının en fazla üçte biri kadar olmalıdır
- D) Kron çapından 3 mm daha küçük olmalıdır
- E) Kron çapının en fazla yarısı kadar olmalıdır

16. Aşağıdakilerden hangisi rezin bağlı sabit bölümlü protezin kontrendikasyonlarındanır?
- A) Periodontal splint  
B) Derin dikey kapanış  
C) Mandibular kesici diş eksikliği  
D) Posterior tek diş eksikliği  
E) Maksiller kesici diş eksikliği
17. Aşağıdaki ölçü materyallerinin hangisinin yırtılma direnci en düşüktür?
- A) Polysülfid  
B) Polyvinil siloksan  
C) Kondenzasyon silikon  
D) Polieter  
E) Reversibil hidrokolloid
18. Aşağıdakilerden hangisi posterior dişlerin kaslarının daha kısa olmasına neden olur?
- A) Anterior rehberlik açısı dikleştirilme  
B) Posterior rehberlik açısı dikleştirilme  
C) Spee eğrisi derinleşirse  
D) Bennett hareket miktarı azalırsa  
E) Overbite miktarı artarsa
19. Aşağıdaki ligamentlerden hangisi eklem boşluğunun etrafını sararak artiküler yüzeylerin birbirinden ayrılmasını önler ve sinovial sıvının eklem bölgesinde kalmasını sağlar?
- A) Temporomandibular ligamentin dış oblik kısmı  
B) Kollateral ligament  
C) Discal ligament  
D) Stylomandibular ligament  
E) Kapsüler ligament
20. Porselenin ham bileşenlerinin eritilip, soğutulduktan sonra aşırı derecede ince bir toz haline getirilme işlemine ne denir?
- A) Fritleme  
B) Vitrifikasyon  
C) Kondenzasyon  
D) Sinterleme  
E) Slip-cast
21. Hangi ortognatik cerrahi işlemde nekroz riski daha fazla olabilir?
- A) SSRO  
B) Köle osteotomisi  
C) Vertikal ramus osteotomisi  
D) Le Fort I  
E) Le Fort III
22. "Kova sapı görüntüsü" olarak tarif edilen durum hangi tip fraktürlerde görülür?
- A) Çift taraflı kondil  
B) Nazo-orbital  
C) Çift taraflı parasimfiz  
D) Tek taraflı angulus  
E) Zigomatik ark
23. İmplantların yerleştirileceği nokta planlanırken aşağıdakilerden hangisi yanlıştır?
- A) Bukkal ve ligualede en az 1 mm kemik kalmalıdır.  
B) İnférieur alveolar kanala 2 mm'den fazla yaklaşılmaz.  
C) Doğal dişler ile implant arasında en az 1.5 mm mesafe bırakılır.  
D) Mental foramene 2 mm'den fazla yaklaşılmaz.  
E) İki implant arasında en az 3 mm mesafe bırakılır.

24. Dejeneratif TME problemlerinde hangisinin görülmesi **beklenmez?**

- A) Resiprokal klik
- B) Ağrı
- C) Krepitasyon
- D) Kondil başında düzleşme
- E) Eklem diskinde yıkım

25. Tükürük bezlerini ilgilendiren hangi patoloji klinik olarak **malign bir duruma benzer?**

- A) Sialodochitis
- B) Nekrotizan sialometaplazi
- C) Sialadenitis
- D) Tükürük bezi taşı
- E) Sjögren sendromu

26. Sedatif etkileri de bulunmakla birlikte, genel anestezi sürecinde **başlıca kullanım amacı analjezi olan farmakolojik ajan veya ilaç grubu hangisidir?**

- A) Propofol
- B) Barbitüratlar
- C) Opioidler
- D) Ketamin
- E) Azot protoksit

27. Palatin foramenin girilip kanal içinde superiora ilerledikten sonra anestetik solüsyon verirse hangi bölgenin **uyuşması beklenmez?**

- A) Üst göz kapağı
- B) Alt göz kapağı
- C) Burun kanadı
- D) Kanin dişin pulpası
- E) Kaşın lateralinde dar bir bölge

28. Bir üst yirmi yaş dişi çekimini hangisi **en fazla zorlaştırır?**

- A) Dişin oklüzalının palatinal tarafa dönük olması
- B) Dişin oklüzalının bukkal tarafa dönük olması
- C) Distoangular angulasyon
- D) Vertikal angulasyon
- E) Köklerin maksiller sinüse çok yakın olması

29. Diğerlerine göre daha “kapalı” olarak yapılan preprotetik işlem hangisidir?

- A) Ağız tabanı derinleştirme
- B) Basit alveoloplasti
- C) Transpozisyonel vestibüloplastisi
- D) Obwegeser vestibüloplastisi
- E) Palatal torusun uzaklaştırılması

30. Hangi sendromda Pierre Robin sendromunun belirtileri **görülür?**

- A) Trotter
- B) Van der Woude
- C) Stickler
- D) Plummer-Vinson
- E) Parry-Romberg

31. Sıklıkla anterior maksilla yerleşimli, diş sürmesini engelleyebilen, radyolojik görünümü iyi sınırlı diş benzeri radyopak yapılar ile karakterize olan lezyon için **öncelikli ne düşünüsünüz?**

- A) Kompleks odontoma
- B) Kompound odontoma
- C) Adenomatoid odontojenik tümör
- D) Ameloblastik fibroodontoma
- E) Kalsifiye epitelyal odontojenik tümör

32. Hastanızın klinik muayenesinde spontan dişeti kanaması ve palatal peteşiler gördünüz. Dental yaklaşımla ilgili aşağıdakilerden hangisi yanlıştır?

- A) Trombosit sayısı 50,000 /mm<sup>3</sup>'ün altında ise rutin dental tedavi uygulanmamalıdır.
- B) Oral enfeksiyonlar için asetaminofen ve/veya kodein içeren analjezikler ile antibiyotik reçete edilmelidir.
- C) Oral hijyeni sağlamak için fırçalama arttırılmalıdır.
- D) Oral enflamasyonu sınırlandırmak için oral antimikrobiyal gargaralar önerilmelidir.
- E) Lokal hemostatik teknikler ile kanama kontrol altına alınmalıdır.

33.

- I. Hipoparatiroidizm
- II. Hiperparatiroidizm
- III. Gömülü dişler
- IV. Tümör ve kistler
- V. Paget hastalığı

Yukarıdakilerden hangisi ya da hangileri eksternal rezorpsiyona yol açan lokal etyolojik faktörlerden değildir?

- A) I ve II
- B) I, II ve V
- C) III ve IV
- D) III, IV ve V
- E) Hepsi

34. Antienflamatuar ilaçlarla azalan şiddetli kemik ağrısı aşağıdaki hangi lezyonun karakteristik özelliğidir?

- A) Osteoplastona
- B) Osteoid osteoma
- C) Osteomiyelit
- D) Osteosarkom
- E) Osteoma

35. Aşağıdaki bilgilerden hangisi yanlıştır?

- A) Neoplazik olaylarda genellikle tek bir lenf düğümünde şişme vardır. Hastalık ilerledikçe lenf düğümü büyür, hareketsizleşir, çevre dokuya fikse olur ve en önemli özelliği olan sertliğe ulaşır.
- B) Çene altı lenf düğümlerinde büyümenin dişlerle ilgili patolojiler ile alakası yoktur.
- C) Viral hastalıklar, kronik, spesifik bazı enfeksiyonlar, kan ve lenf sistemini tutan malign olaylar da submandibuler lenfadenopatiye yol açabilir.
- D) Malign tümörler sıklıkla, vücudun başka bölgelerinden boyun bölgesine metastaz yaparlar.
- E) Lenf düğümlerindeki şişme bölgede lokal inflamasyon ve neoplazik patolojilerde meydana gelir.

36. Aşağıdakilerden hangisi Paget hastalığı ile florid osseöz displaziyi birbirinden ayıran farklılıklardan biri değildir?

- A) Atılmış pamuk görünümü
- B) Lezyon etrafında radyolüsent kapsül
- C) Lezyonun yayılımı
- D) Alkalen fosfataz seviyesi
- E) Etkilenen kemikte genişleme

37. Aşağıdakilerden hangisi Paget hastalığının komplikasyonlarından biri değildir?

- A) Patolojik kırıklar
- B) Vertebrada çökme kırığı
- C) Nörolojik bozukluklar
- D) Prekanseroz oluşu
- E) Kök rezorpsiyonu

38. Nadir görülen herediter bir hastalık olup, doğumla birlikte ortaya çıkar ve tüm iskeleti etkiler. Kemik normal yapıdadır. Ancak osteoklastların yetersizliği nedeniyle rezorbsiyon olmayışı ile karakterizedir. Böylece spongiöz kemik kortikal kemikten ayırt edilemeyecek derecede dens hale gelir.

**Yukarıda klinik özellikleri verilmiş olan hastalık aşağıdakilerden hangisidir?**

- A) Fibröz displazi
- B) Cherubism
- C) Paget hastalığı
- D) Cushing sendromu
- E) Osteopetrozis

39. Hemofili hastalarında tedavi planlaması ile ilgili aşağıdakilerden hangisi **yanlıştır**?

- A) Hasta konsülte edilip kanama bozukluğunun şiddeti belirlenene kadar tedaviler ertelenmelidir.
- B) Kanama başlatabilecek tüm işlemler tüm önlemler alınarak ve gereken faktör replasmanı ile yapılmalıdır.
- C) Kanamayı en aza indirmek için antifibrinolitik ajanlar kullanılmalıdır.
- D) Cerrahi sonrası dönemde aspirin içeren analjeziklerin kullanımı faydalıdır.
- E) Endodontik ve ortodontik işlemlerde kanama beklenmez ve fazla endişelenmeden yapılabilir.

40. Kliniğe başvuran hastanın radyolojik değerlendirmesinde iç yapısında kalsifikasyon olmayan perikoronar radyolüsent bir lezyon gördünüz. Ön tanınız aşağıdakilerden hangisi **olamaz**?

- A) Hiperplastik folikül
- B) Dentijeröz kist
- C) Odontojenik keratistik
- D) Adenomatoid odontojenik tümör
- E) Ameloblastoma

41.

- I. Keratohyalin granülleri içeren hücreleri içerir.
- II. Hücreleri küboid formdadır.
- III. Diş yüzeyine hemidesmosomlar aracılığıyla bağlanır.
- IV. Hücreleri çekirdek içerirler.

**Dişeti oluşu epiteli ile ilgili yukarıda yer alan ifadelerden hangileri doğrudur?**

- A) I, II ve IV
- B) II, III ve IV
- C) I ve IV
- D) I, II ve III
- E) II ve III

42. Hamileliğin 2. Trimestrinde olan, sistemik olarak sağlıklı, sigara içmeyen 32 yaşındaki kadın hasta dişetlerinde yaygın kanama, şişlik ve kırmızılık şikayetleri ile kliniğe başvuruyor. Klinik ve radyografik muayene sonucunda ataşman ve alveoler kemik kaybı olmadığı, dişeti kenarı ve bağlantı epiteli epitelinin koronal arasındaki mesafenin 3-5 mm arasında değiştiği izleniyor.

**Hastada histolojik olarak aşağıdakilerden hangisi yanlıştır?**

- A) Mikrobiyolojik incelemesinde Prevotella intermedia konsantrasyonu artmıştır.
- B) Dişeti oluşu sıvısı konsantrasyonunda azalma gözlenir.
- C) Plazminojen aktivatör inhibitör 2'nin (PAI-2) azalması sonucu doku proteolizisinde artış gözlenir.
- D) Epitelin keratinizasyonunda azalma gözlenir.
- E) İmmün sistemde CD4/ CD8 oranında azalma vardır.

43. Kliniğe başvuran sistemik olarak sağlıklı 29 yaşındaki erkek hastada 31, 32, 33 ve 34 no'lu dişlerde ağrı, papil harabiyeti, gri renkli pseudomembran varlığı, dişetlerinde kanama, halitozis ve tükürük akışında artış olduğu gözleniyor. Son zamanlarda strese bağlı uyku bozukluğu yaşadığını bildiren ve plak kontrolü yetersiz olan hastanın tedavisi ilgili olarak aşağıdakilerden hangileri doğrudur?
- Bakteriyemiye neden olacağından ilk seansta subgingival debridman yapılmamalıdır.
  - Hastanın sistemik bulguları olmasa da geniş spektrumlu antibiyotik endikasyonu vardır.
  - Akut semptomların iyileşmesini takiben arayüz temizliği için en etkili araç dişipidir.
- A) I ve II  
B) II ve III  
C) I ve III  
D) Yalnız I  
E) Yalnız III
44. 13 yaşındaki kız hastanın klinik muayenesinde şiddetli periodontal yıkım, tüm dişlerde 3. Derece mobilite ve buna bağlı olarak dentisyondaki tüm dişlerde çekim endikasyonu olduğu belirleniyor. Dental bulgulara ek olarak el, ayak ve dirseklerde hiperkeratinizasyon gözlenen hasta ile ilgili aşağıdakilerden hangileri doğrudur?
- C1R ve C1S genlerinde defekt
  - Serum ve idrarda fosfoetanolamin varlığı
  - Katepsin C geninde mutasyon
  - CD18 üretiminin hasarlı olması
- A) I, II ve III  
B) I ve IV  
C) II, III  
D) III ve IV  
E) Yalnız III
45. Kliniğe başvuran, eksik dişi olmayan, sigara içmeyen ve tip II diyabeti (HbA1c>7) olduğunu bildiren 67 yaşındaki erkek hastanın klinik periodontal muayenesinde maksiller anterior bölge, sağ-sol mandibular molar bölgede yer alan toplam 9 dişinde interdental klinik ataşman kaybının 7 mm, sondalanabilir cep derinliklerinin 8 mm olduğu ve radyografik muayenesinde kökün %50'sine uzanan alveoler kemik kaybı olduğu belirleniyor. Dentisyonda herhangi bir dişinde periodontal nedenle çekim endikasyonu bulunmayan hastanın klinik periodontal tanısı güncel periodontal hastalık sınıflandırmasına (2017 Sınıflama Sistemi) göre aşağıdakilerden hangisidir?
- A) Evre II, Derece B  
B) Evre II, Derece C  
C) Evre IV, Derece B  
D) Evre III, Derece C  
E) Evre III, Derece B
46. Yönlendirilmiş doku rejenerasyonunda kullanılan membran materyalleri ile ilgili aşağıdaki ifadelerden hangileri doğrudur?
- Çapraz bağlı kollajen membranların rezorbsiyon süresi doğal kollajen membranlara göre daha fazladır.
  - e-PTFE membranların ikinci bir cerrahi ile çıkarılmaları gerekmez.
  - Membran kullanma felsefesi epitel ve bağ dokusu hücrelerinin geçişini önlemeyi kapsar.
  - Membranın ekspozu klinik ataşman kazancı miktarını etkilemez.
- A) I, II ve III  
B) I ve III  
C) I, II, III ve IV  
D) II ve IV  
E) II, III ve IV

47. Aşağıdakilerden hangisi dental implantların osseoentegrasyonunu etkileyen faktörlerden değildir?

- A) İmplantın yerleştirildiği alveol kemiğinin kalitesi
- B) İmplantın şekli ve yüzey özellikleri
- C) Üst yapı materyali
- D) İmplant yuvasının serum fizyolojik soğutması altında hazırlanması
- E) İmplantın yerleştirildiği anda gözlenen primer stabilite değeri

48. Periodontal hastalığın klinik risk değerlendirilmesi için kullanılan parametre-kategori eşleştirmelerinden hangisi yanlıştır?

- A) Oral hijyen eksikliği- Risk faktörü
- B) Osteoporoz- risk belirteci (indikatörü)
- C) Yaş- risk belirteci (indikatörü)
- D) Genetik- risk etkeni (determinantı)
- E) Geçirilmiş periodontal hastalık hikayesi- risk işareti (marker-predictor)

49. Kliniğe başvuran sistemik olarak sağlıklı, sigara içmeyen 30 yaşındaki kadın hastanın periodontal muayenesinde 11 numaralı dişin bukkalinde mine-sement seviyesinde göre 4 mm klinik ataşman kaybı olduğu, sondalanabilir cep derinliğinin 1 mm olduğu ve interdental dokularda kayıp olmadığı belirleniyor. Komşu dişlerinde klinik ataşman kaybı olmayan, sondalanabilir cep derinliklerinin 1 mm olduğu hastada,

- Optimal plak kontrolünün sağlandığı, tüm ağız ölçümlerde sondalamada kanamanın < %10 olduğu
- Maksiller anterior bölgede keratinize dişeti yüksekliğinin 3 mm, keratinize doku kalınlığının 1 mm olduğu,
- Okluzal muayenesinde ideal over-bite, over-jet ilişkilerinin olduğu,

Hastada kök yüzeyini örtmek için kullanılacak, estetik beklentiye karşılayacak en uygun teknik aşağıdakilerden hangisidir?

- A) Serbest dişeti grefti
- B) Apikale yerleştirilen flep
- C) Subepitelyal bağ doku grefti
- D) Hemiseksiyon
- E) Laterale kaydırılan flep

50.

- I. Plak birikiminde artış
- II. Fonasyonun bozulması
- III. Yapışık dişeti bandı yetersizliği
- IV. Diastema

Yukarıdakilerden hangileri yüksek frenulum bağlantısına bağlı olarak gözlenebilen klinik sorunlardandır?

- A) II, III ve IV
- B) I, II ve III
- C) I, III ve IV
- D) I, II ve IV
- E) I, II, III ve IV

51. Bütün canlıların erişkin olmaya, daha iyi bir şekil almaya eğilimi vardır. Bu eğilim engelleri aşacak yapıda değildir; örneğin herhangi bir sebeple gelişim bozulursa, bu engel ortadan kalkana kadar bozulmuş yapı korunacaktır. Engel ortadan kalkarsa, gelişim devam edecektir. Fonksiyonel tedavide bu engellerin ortadan kaldırılması hedeflenir.

Yukarıda tanımı verilen büyüme gelişim teorisi aşağıdakilerden hangisidir?

- A) Moss teorisi
- B) Scott teorisi
- C) Sicher teorisi
- D) Enerjivital teorisi
- E) Lienplastik teorisi

52. Üst çenede iskeletsel olarak hem sagittal hem transversal yetersizlik olan hastanın en ideal tedavi dönemi servikal vertebral maturasyon analizine göre aşağıdakilerden hangisidir?

- A) CS-1
- B) CS-2
- C) CS-3
- D) CS-4
- E) CS-5

53. Aşağıdakilerden hangisi üst daimi 1. moların ektopik erüpsiyonuna neden olan faktörlerden değildir?

- A) Maksillada süt ya da daimi molarların büyük olması
- B) Tüber bölgesindeki gelişim yetersizliği
- C) Maksillanın anteriorda konumlanması
- D) Maksiller 1. moların açılı konumlanması
- E) Maksiller daimi 1. moların ve maksiller süt 2. Moların kontur formları

54. Aşağıdaki sefalometrik film analizlerinden hangisinin referans düzlemi frankfort horizontali değildir?

- A) Downs analizi
- B) Tweed analizi
- C) Harvold analizi
- D) McNamara analizi
- E) Steiner analizi

55. Diş hareketlerinden intrüzyon hareketiyle ilgili aşağıdakilerden hangisi yanlıştır?

- A) En çok kök rezorpsiyonuna neden olan
- B) Elde edilmesi en zor diş hareketi
- C) En fazla relaps gösteren
- D) En az kuvvet gerektiren
- E) En fazla pulpa reaksiyonu gözlenen

56.

- I. Üst Santral
- II. Üst lateral
- III. Alt santral
- IV. Alt lateral

Keser dişlerin ankraj değerlerinin büyükten küçüğe doğru sıralanışı aşağıdakilerden hangisidir?

- A) I-II-III-IV
- B) I-III-II-IV
- C) I-II-IV-III
- D) I-IV-II-III
- E) I-III-IV-II

57.



Şekilde verilen aparey aşağıdakilerden hangisidir?

- A) Fan type apareyi
- B) Scwartz apareyi
- C) Hawley apareyi
- D) Haas apareyi
- E) Hyrax apareyi

58. Frankel II apareyinin etkileriyle ilgili olarak aşağıdakilerden hangisi yanlıştır?

- A) Mandibuler korpus uzunluğunda artış
- B) Overjet azalma
- C) Maksiller keserlerde labiale eğilme
- D) Mandibuler keserlerde labiale eğilme
- E) Konveks profilde düzleşme

59.



- I. Üst posterior segmentte distalizasyon yapar.
- II. Molarda rotasyon düzeltici etkisi yoktur.
- III. Sınıf III ilişkii düzeltir.

Şekilde verilen apareyle ilgili öncüllerden hangisi ya da hangileri doğrudur?

- A) Yalnız I
- B) Yalnız II
- C) I ve II
- D) II ve III
- E) I, II ve III



60. Aşağıdakilerden hangisi estetik gülümsemenin 8 komponentinden biri değildir?

- A) Dudak çizgisi
- B) Yüz hattı
- C) Gülüş arki
- D) Lateral negatif boşluklar
- E) Üst dudak kurvaturü

61.

- I. Hücre dönüşümlerinin başladığı safha Çan safhasıdır
- II. Mine düğümü hücreleri kökün gelişimi aşamasında ortaya çıkarlar
- III. Dentinogenezis tüberkül tepeleri ya da insizal kenarlardan başlar

**Yukarıdaki numaralandırılmış cümlelerden hangisi ya da hangileri doğrudur?**

- A) Yalnız I
- B) Yalnız II
- C) Yalnız III
- D) I ve III
- E) II ve III

62. ....: Pulpa histolojisinde Hücreden zengin tabakada, kan damarları boyunca bulunan, süt dişi ve genç daimi diş pulpasında sayıca daha çok olan, 'pluripotansiyel' özellik gösteren hücrelerdir.

**Yukarıdaki boşluk için en uygun seçenek aşağıdakilerden hangisidir?**

- A) Mast hücresi
- B) Odontoblast hücresi
- C) Rezerv hücre
- D) Fibroblast hücresi
- E) Dendritik hücre

63. Kırk beş yaşında erkek hasta kliniğe sol alt çenesinde arka bölgede yemek yeme esnasında bazen görülen, fakat oluştuğunda kendisini çok rahatsız ettiğini ifade ettiği bir ağrı şikayeti ile başvurmuştur. Ağrının kısa süreli, şimşek çakar tarzda olduğu, anlık oluştuğu ve hemen geçtiği bildirilmiştir. Hastanın anamnezinde ve medikal hikâyesinde herhangi anormal bir durum yoktur. Hastanın ekstraoral muayenesinde şişlik, asimetri yada lenfadenopati saptanmamıştır. Klinik muayenesinde bölge dişlerinde herhangi bir çürük yada restorasyona rastlanmamıştır. Dişte Perküsyon hassasiyeti yoktur. Radyografik muayenesinde diş kron, kök ve periapikal dokuları normaldir.

**Hastanın kendisini çok rahatsız ettiğini ifade ettiği bu semptomlar için dişler yada periapikal dokularla ilgili aşağıdakilerden hangisi düşünülebilir ve hangi muayene yöntemi bu patoloji ile ilgili bilgi verir?**

- A) Reversible Pulpitis- Soğuk Uygulama
- B) İrreversible Pulpitis- Elektrikli Pulpa testi
- C) Çatlak diş- Isırtma testi
- D) Vertikal Kök Kırığı- Horizontal açılı film
- E) Kronik Travma- Okluzyon kontrolü

64. Otuz yaşında bayan hasta kliniğe sağ üst ve alt çenesinde ayırt edemediği ağrı şikayeti ile başvurmuştur, hastanın alınan anamnezinde sistemik bir hastalık, hikayesinde herhangi bir medikal problem bulunamamıştır. Yapılan extraoral muayene bulgusu olarak asimetri yada şişlik yoktur, lenfadenopati bulgusu yoktur. Hastanın ağrısı özellikle soğuk içecek yada gıda ile başlayan, zaman zaman ağrı kesici almayı gerektirecek kadar uzun süren bir ağrıdır. Hasta dişini ayırt edememektedir. Alınan radyografilerde üst ve alt premolar ve molar dişlerde, farklı derinlikte restorasyonlar tespit edilmiştir. Radyografide çürük görülmemektedir. Dişlerde Perküsyon hassasiyeti yoktur ve Elektrikli pulpa testi alt ve üst dişlerde birbirine yakın değerler vermektedir.

**Bu tür bir vakada hekim hangi patolojiyi düşünmeli ve patoloji olan dişi nasıl belirlemelidir?**

- A) Kronik Apikal Periodontitis---Kavite testi
- B) Gerçek kist- patolojik tetkik
- C) Pürülen İrreversible Pulpitis- sıcak uygulama
- D) Seröz İrreversible Pulpitis- Selektif anestezi
- E) Maksiller Sinüzit- Kulak Burun Boğaz Konsültasyonu

65. Aşağıdakilerden hangisi gebelerde endodontik tedavi yapılacaksa yanlıştır?

- A) Mümkünse tedavi ikinci 3 aylık dönemde yapılmalıdır.
- B) Yoğun enfeksiyonun olduğu durumlarda çabuk kontrol altına almak için kalsiyum hidroksit- iyot karışımı pansuman materyali olarak kullanılabilir.
- C) Özellikle doğuma yakın gebelerde işlem öncesi konsültasyon tavsiye edilir.
- D) Özellikle doğuma yakın gebelerde işlem esnasında yatar pozisyonda çalışmaktan kaçınılmalıdır.
- E) Kök kanalında çalışma boyutu belirlemede Apeks bulucular radyografiye tercih edilebilir.

66. Aşağıdakilerden hangisi biyomekanik preperasyon için doğrudur?

- A) Motorla çalışan döner enstürman sistemleri çoğunlukla apikalden başlayan preparasyon tekniklerini kullanır.
- B) Preperasyon işlemi esnasında kök kanallarının iyice kurutulması tercih edilir.
- C) Preperasyon işleminde kural olarak kökün tüm bölgelerinde aynı preparasyon tekniği kullanılır.
- D) Preperasyon esnasında apikal daralımı korumak, Rezistansı sağlar
- E) Preperasyon işlemi esnasında kanala rahat pansuman yerleştirebilmek için koronale doğru daralan preperasyon tercih edilir.

67.

- I. Apeksogenezis---Mevcut Pulpa dokusu
- II. Apeksifikasyon---Periodontal doku
- III. Maturogenenezis—Yeni Pulpa benzeri doku

**Kök ucu kapanmamış dişlerde yapılan endodontik tedavi ve hitap ettiği doku eşleştirilmesi için aşağıdakilerden hangileri doğrudur?**

- A) Yanlız I doğrudur
- B) Yanlız II doğrudur
- C) Yanlız III doğrudur
- D) I-II doğrudur
- E) I-II ve III doğrudur.

68. Diş destek doku travması yaşanan hastada uzun dönemde karşılaşılabilecek patoloji ve travma eşleştirilmesi için hangisi yanlıştır?

- A) Sarsıntı- İnternal rezorpsiyon
- B) Subluksasyon- Distrofik kalsifikasyon
- C) İntruzyon- fibrözleşme
- D) Konküzyon- Pulpa kalsifikasyonu
- E) Ekstruzyon- Nekroz

69. Aşağıdakilerden hangisi 'Termomekanik Kompaksiyon' kök kanal dolgu tekniği için yanlıştır?

- A) Yoğun bir kanal dolgusu sağlar.
- B) Kanal egesi benzeri bir enstrüman kullanılır.
- C) Kanal patı önceden kanal gönderilmelidir.
- D) Hızlı bir kanal doldurma tekniğidir.
- E) Eğri kanallarda güvenle uygulanabilir.

70. Aşağıdakilerden hangisi 'internal rezorpsiyon' için yanlıştır?

- A) Pulpa kaynaklı bir patolojidir.
- B) Sebebi net olarak bilinmemektedir.
- C) Sebep bilinmese de Pre-sement tabakasının hasar gördüğü bilinmektedir.
- D) Radyografide düzgün kenar sınırları olan yuvarlak şekilli lezyon görüntüsü mevcuttur.
- E) Krona yakın görüldüğünde 'pink spot' görüntüsü verebilir.

71. Kliniğimize 75 numaralı dişinde şiddetli, pulsatif ağrı şikayetiyle getirilen 8 yaşındaki hastadan alınan filmde ilgili dişte kökler arası bölgede lamina durada kayıp izlenmektedir.

- I. Çürük temizlenirken iğne ucundan küçük, etrafı sağlam dentinle çevrili perforasyon görünürse direkt kuafaj yapılmalıdır.
- II. Alınan filmde kökler arası bölgedeki kayıp 1/3'ten azsa kanama durumuna göre amputasyon veya kök kanal tedavisi seçeneklerinden biri uygulanır
- III. Alınan radyografda kökler arası bölgede kayıp 1/3'ten azsa dişe rezorbe olabilen bir kanal dolgu patı kullanılarak kök kanal tedavisi yapılmalıdır
- IV. Alınan radyografda kökler arası bölgede kayıp 1/3'ten daha fazlaysa diş çekilmeli ve distal ayaklı yer tutucu yapılmalıdır.

**Yukarıda verilen tedavi yaklaşımlarından hangileri bu hasta için düşünülebilir?**

- A) I,II ve IV
- B) II, III ve IV
- C) III ve IV
- D) Yalnız III
- E) II ve III

72. Aşağıdakilerden hangisi kızamık hastalığında görülebilecek bulgular arasında **sayılmaz**?

- A) Stenon kanalı etrafında koplik lekeleri
- B) Ekzantem
- C) Konjunktivit
- D) Öksürük
- E) Forscheimer lekeleri

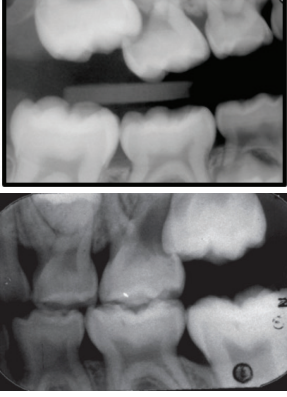
73. Çocuk hastalarda gingivitis oluşumuyla ilgili olarak hangisi **yanlış** bir ifadedir?

- A) Serbest dişeti kenarı yetişkinlere göre daha bıçak sırtı şeklinde sonlanır ve buna bağlı bu bölgelerde yumuşak eklentilerin toplanması kolaylaşır ve gingivitis riski artabilir.
- B) Çocuğun çok sık ateşli hastalık geçirmesi gingivitis riskini artırabilir.
- C) Çocuğun ağız içerisinde kullandığı ortodontik aparat veya yer tutucular bulunması gingivitis artırabilir.
- D) Adolesanlarda hormonal değişiklikler dişetin lokal iritanlara cevabını etkileyerek gingivitisin şiddetini artırıcı rol oynayabilir.
- E) Karma dişlenme döneminde, köklerdeki rezorbsiyon ve süt dişlerindeki sallanmalar nedeniyle oluşan sivri kenarlar çiğneme esnasında periodonsiyumu irrite ederek gingivitis kolaylaştırır.

74. Aşağıda verilen hangi lokal anestezi B sınıfında olup hamilelerde kullanılması diğerlerine göre daha az risklidir?

- A) Mepivakain- Bupivakain
- B) Lidokain- Prilokain
- C) Lidokain- Mepivakain
- D) Lidokain- Artikain
- E) Prilokain- Artikain

75.



Hangileri yukarıda görselleri verilen durumun nedenlerinden sayılabilir?

- I. Maksillanın normalden büyük olması
  - II. Maksillanın pozisyonunun normalden daha anterior-orda konumlanması
  - III. Maksiller dişlerin normalden büyük olması
  - IV. Maksiller daimi 1. Moların sürme yönündeki sapmalar
- A) I, II, III ve IV  
B) II, III ve IV  
C) III ve IV  
D) Yalnız IV  
E) II ve IV

76. 7 yaşında kliniğimize getirilen kız hastanın yapılan muayeneleri sonucunda yüksek çürük riski taşıdığına karar verilmiştir. Aşağıdaki uygulamalardan hangisi bu durumda uygun bir yaklaşım olarak kabul edilmez?

- A) 3 ayda bir profesyonel topikal florid uygulaması yapılması
- B) Günde iki kez 1450 ppm flor içeren macun ile fırçalama
- C) 12-18 ayda bir radyografik muayene yapılması
- D) Diyet kontrolü yapılması
- E) Gerekli durumlarda flor takviyesi yapılması

77. Topikal florür mekanizması ile ilgili aşağıdaki verilen bilgilerden hangileri doğrudur?

- I. Çeşitli topikal F uygulamaları sonrasında oluşan  $CaF_2$  kristalleri gerektiğinde F açığa çıkaran bir depo görevi yapar.
  - II. Günümüzde topikal ajanların çürük önleyici gücü  $CaF_2$  oluşturma kapasiteleri ile açıklanmaktadır.
  - III. Diş macunu, gargara gibi topikal florürler kullanıldığında oluşan kristaller de tıpkı topikal jel veya cilalar gibi uzun süre flor salma kapasitesine sahiptir.
  - IV. Florürler ancak diş sürdükten sonra mine üzerinde etki göstermektedir.
- A) I, II, III ve IV  
B) I ve II  
C) Yalnız I  
D) I, II, III  
E) II ve III

78.



Ağız içi görüntüsü şeklindeki gibi olan hastanı velisinden alınan anamnezde hastada genetik geçiş gösteren bir hastalığı olduğu, ayrıca hastanın tırnaklarının kırılğan yapıda olduğu ve zor uzadığı öğrenilmiştir. Ayrıca hastada semer burun, sarkık dudaklar ve çenelerde Angle sınıf III kapanış izlenmiş saçlarında ve kirpiklerinde azlık görülmüştür.

Yukarıda bilgileri verilen hastalığın aşağıdakilerden hangisi olması en olasıdır?

- A) Hallerman Streif sendromu
- B) Apert sendromu
- C) Hipofosfotazy
- D) Papillon le fevre
- E) Ektodermal displazi

**79. Süt dişi ankilozuyla ilgili hangileri doğrudur?**

- I. En sık üst süt 1. Molar dişlerde gözlenir.
  - II. Dişin çekilmesi gerekebilir.
  - III. İlgili diş kapanışa engel oluyorsa möllenmesi gerekebilir.
  - IV. Oluştığı bölgede alveol kemiği gelişiminde yetersizlik görülebilir.
- A) I, II, III ve IV  
B) III ve IV  
C) I, II ve III  
D) I ve II  
E) II ve IV

**80. Süt dişleri ile ilgili hangisi yanlıştır?**

- A) Süt dişlerinin kalsifikasyonu intrauterin dönemde başlar
- B) Süt dişlerinin kalsifikasyonu doğumla sonlanır
- C) Süt kanin dişleri çoğunlukla süt 1. Molarlardan sonra sürer
- D) Süt ikinci molar dişler 24.-30. Ay arasında sürerler
- E) Süt dişi kökü ile daimi dişin perikoronar torbasının temas noktasından başlar

